

A topographic map of the Eyjafjarðarsveitar region in Iceland. The map features brown contour lines indicating elevation, with several peaks reaching over 1000 meters. A network of roads is shown in yellow and white. A blue river flows through the valley. Numerous data points are plotted on the map, with colors ranging from green to red, indicating different levels of risk or activity. The text 'Umferðaröryggisáætlun Eyjafjarðarsveitar 2022' is overlaid in the center in white. The name 'EYJAFJARÐARLUR' is written vertically in yellow along the river.

# Umferðaröryggisáætlun Eyjafjarðarsveitar 2022

## Efnisyfirlit

Samráðshópur .....	2
Inngangur .....	3
Stöðumat og greiningarvinna .....	3
Heildarumferð .....	3
Heildarfjöldi slysa og árleg þróun.....	4
Fjöldi slysa miðað við heildarumferðartölur .....	4
Fjöldi og alvarleiki slysa .....	5
Fjöldi slysa eftir alvarleika .....	5
Slys í þéttbýli og ástand gatnakerfis .....	6
Slys í dreifbýli og yfirlit yfir ástand vega .....	7
Eyjafjarðarbraut vestri frá Akureyri að Hrafnagilshverfi .....	7
Þjóðvegur 1 og gatnamót við Eyjafjarðarbraut eystri .....	8
Veigastaðavegur, Knarrarbergsvegur og Leifsstaðavegur.....	9
Eyjafjarðarbraut eystri frá Þjóðvegi 1 að Laugalandi .....	10
Miðbraut.....	11
Eyjafjarðarbraut vestri frá Miðbraut að Finnastaðaá.....	12
Finnastaðavegur og Dalsvegur .....	13
Eyjafjarðarbraut eystri frá Miðbraut til suðurs .....	14
Eyjafjarðarbraut vestri frá Finnastaðaá að Sandhólum.....	15
Eyjafjarðarbraut vestri og Hólavegur frá Sandhólum að hálendi .....	16
Umferðartölur .....	17
Tegundir vega .....	17
Stofnvegir (S) .....	17
Tengivegir (T).....	17
Héraðsvegir (H).....	18
Landsvegir (L).....	18
Sveitarfélagsvegir, almennir stígar .....	18
Stjörnugjöf vega samkvæmt EuroRap .....	18
Yfirlit yfir brúaðar ár í sveitarfélaginu .....	19
Skólar og skólaleiðir.....	21
Umferðarfræðsla í skólum.....	22
Vetrarþjónusta sveitarfélagsins.....	23
Vetrarþjónusta Vegagerðarinnar .....	23
Hættulegir staðir .....	24
Þjóðvegir og tengivegir.....	24
Aðrir hættulegir staðir.....	24
Varhugaverðar heimreiðar og gatnamót.....	25
Athugasemdir .....	26
Niðurstöður .....	27
Aðgerðarlisti .....	28
Almennar aðgerðir .....	28
Sértækar aðgerðir.....	28
Heimildaskrá.....	31

---

## Samráðshópur

Finnur Yngvi Kristinsson	Sveitarstjóri
Jóhannes Ævar Jónsson	Formaður skipulagsnefndar
Hermann Ingi Gunnarsson	Aðalmaður í skipulagsnefnd
Sigurlaug Hanna Leifsdóttir	Aðalmaður í skipulagsnefnd
Ásta Arnbjörg Pétursdóttir	Aðalmaður í skipulagsnefnd
Benjamín Örn Davíðsson	Aðalmaður í skipulagsnefnd

Aðrir samráðsaðilar

Jón Helgi Helgason

Hjalti Þórsson

Vegagerðin Akureyri

Lögreglan Akureyri

Hestamannafélagið Funi

Hjálparsveitin Dalbjörg

SBA

Mjólkursamsalan

Verkferli:

Tímabil

Aðgerðir

Sumar 2019

Skipulagsnefnd hrindir af stað vinnu við gerð umferðaröryggisáætlunar.

Haust 2019

Vettvangsferð skipulagsnefndar um sveitarfélagið.

Samantekt á helstu atriðum úr vettvangsferð.

Vetur 2019 - 2020

Sveitarstjórn veitir skipulagsnefnd heimild til þess að vinna umferðaröryggisáætlun.

Kallað eftir og safnað saman ábendingum frá íbúum.

Fundað með aðilum frá SBA, MS, Funa, Hjálparsveitinni Dalbjörg og Hjálta Þórssyni í þeim tilgangi að safna upplýsingum.

Samráðshópur skipaður.

Haust 2020

Minnisblað Vegagerðarinnar um umferðaröryggi í Hrafnagilshverfi.

Vor 2022

Drög af umferðaröryggisáætlun lögð fyrir skipulagsnefnd

Kallað eftir ábendingum um hættulegar heimreiðar frá íbúum.

Drög af umferðaröryggisáætlun send á Vegagerðina og Lögregluna.

Samráðshópur fundar.

Samantekt og lokaskýrsla lögð fyrir sveitarstjórn.

## Inngangur

Umferðaröryggisáætlun Eyjafjarðarsveitar er ætlað að gefa góða yfirsýn yfir vegakerfi í sveitarfélaginu. Áætlunin er lifandi skjal sem yfirfarið verður að lágmarki á fjögurra ára fresti eða eftir því sem aðstæður kalla á við stórar framkvæmdir eða aðrar forsendubreytingar.

Markmið með umferðaröryggisáætlun Eyjafjarðarsveitar er að búa til aðgerðaráætlun til að vinna að bættu umferðaröryggi í sveitarfélaginu, fækka slysum og auka lífsgæði íbúa sem og annarra sem ferðast um sveitarfélagið.

## Stöðumat og greiningarvinna

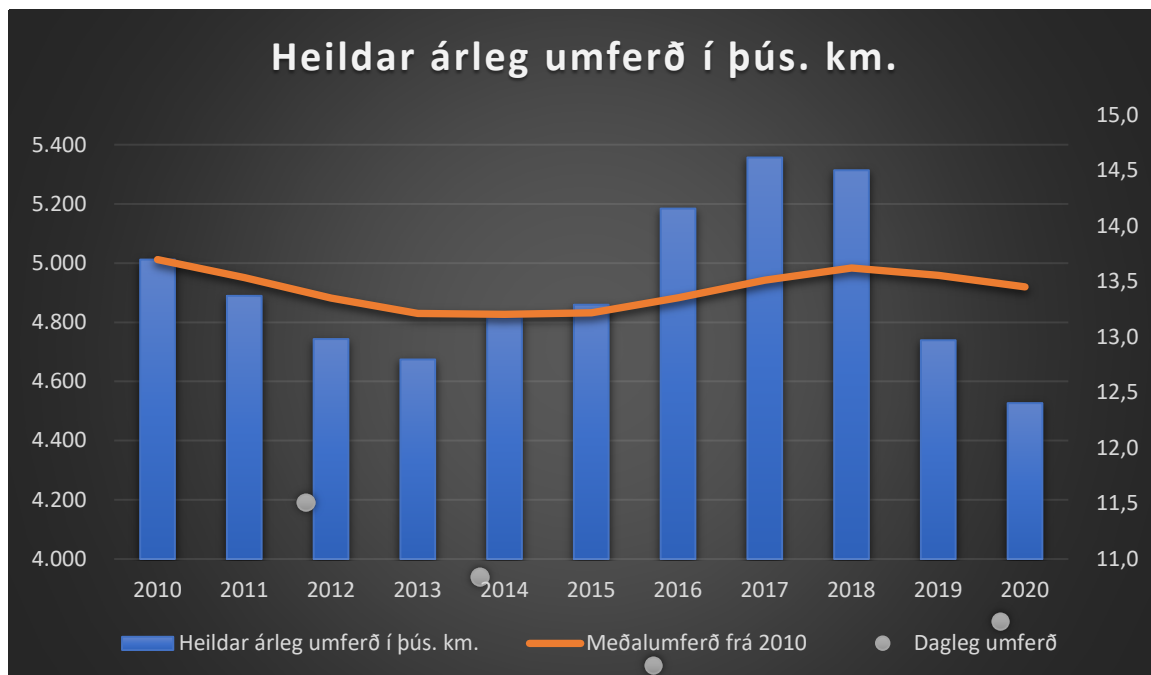
Rýnt var í umferðartölur í sveitarfélaginu bæði út frá heildarumferð allra vega sem og einstakra vega og vegkafla út frá opinberum tölum Vegagerðarinnar.

Slysgreiningar frá tímabilinu 1. janúar 2010 til 31. desember 2021 voru teknar saman um slys og óhöpp í Eyjafjarðarsveit af vef Samgöngustofu og yfirlitskorti stofnunarinnar þar sem rýnt var í staðsetningu þeirra og tegund. Öll óhöpp voru rýnd sama hvort fólk hlaut meiðsl í þeim eða ekki. Hafa má í huga að ekki eru öll slys eða óhöpp tilkynnt til lögreglu.

Vegagerðin tók sérstaka stöðuúttekt og greiningu á þéttbýliskjarna Hrafnagilshverfis sem var meðal gagna. Þá voru skoðaðar upplýsingar frá EuroRap um gæði vega.

## Heildarumferð

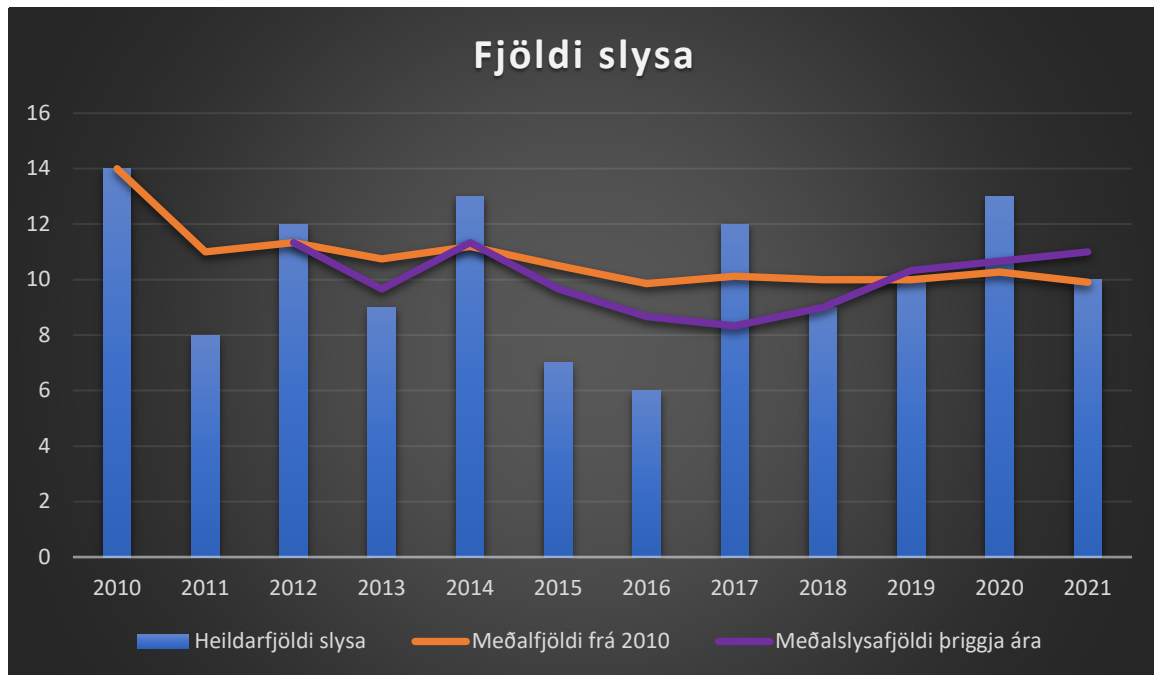
Árleg heildarumferð í sveitarfélaginu féll töluvert frá árinu 2010 til ársins 2013 þegar hún tók að aukast aftur. Náði hún hámarki árið 2017 en hefur fallið skarpt frá árinu 2018. Á tímabilinu eru að meðaltali eknir um 4,9 milljón kílómetrar á ári eða að jafnaði um 13.500 kílómetrar á dag þegar allir vegir sveitarfélagsins eru lagðir saman. Ekki lágu fyrir umferðartölur fyrir 2021 við gerð skýrslunnar.



Tafla 1: Heildar árleg umferð

## Heildarfjöldi slysa og árleg þróun

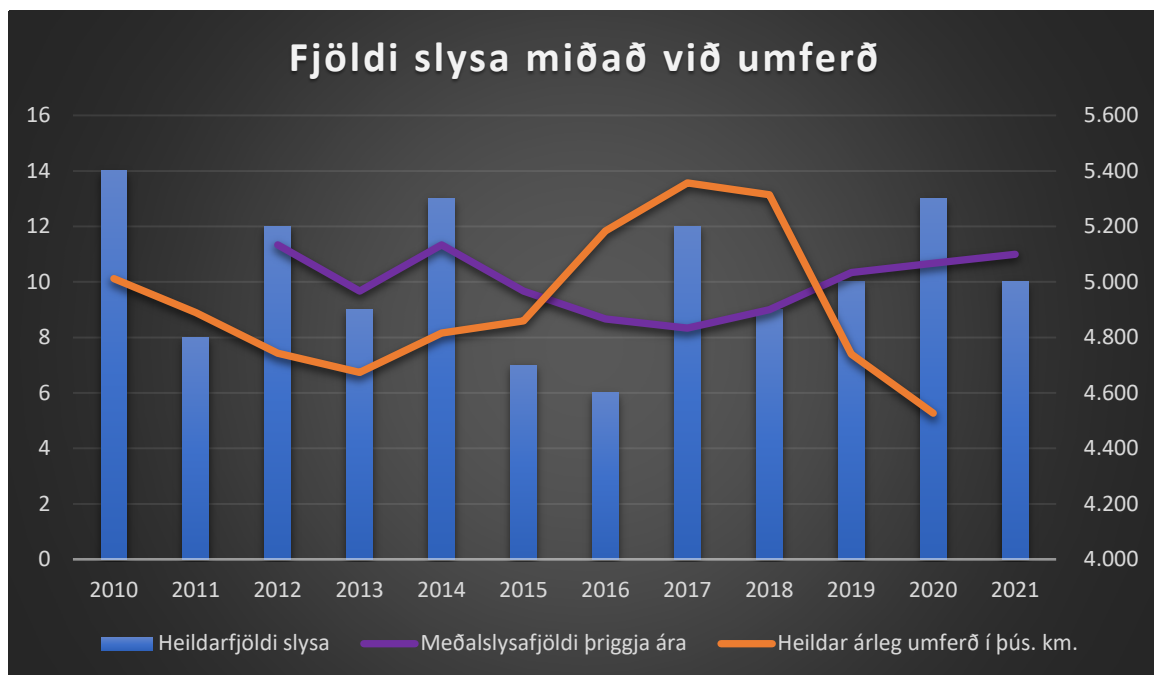
Á tímabilinu voru alls 113 slysa eða um 10,3 á ári að jafnaði. Töluverður munur er á fjölda slysa milli ára en mesti fjöldi slysa var á árinu 2010 þegar 14 slysu voru en minnsti fjöldi á árinu 2016 þegar skráð slysu voru 6.



Tafla 2: Fjöldi slysa

## Fjöldi slysa miðað við heildarumferðartölur

Ekki er hægt að greina skýrt sambengi milli fjölda slysa og aukningu eða samdráttar í umferð og því erfitt að segja til um fjölda slysa út frá umferðartölum.



Tafla 3: Slysu og umferð samanborin

## Fjöldi og alvarleiki slysa

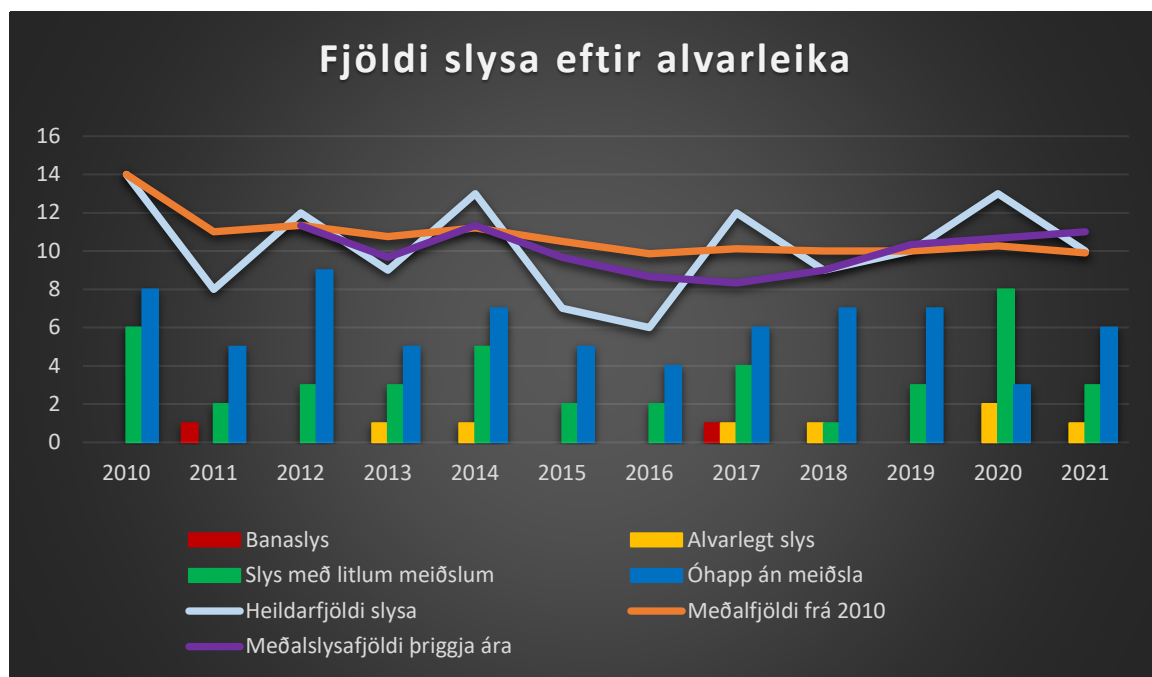
Alvarleiki slysa er skipt í fjóra megin flokka, banaslys, alvarleg slys, slys með litlum meiðslum og óhöpp án meiðsla. Töluvert meiri fjöldi slysa verður í dreifbýli sveitarfélagsins heldur en í þéttbýli þess eins og við má búast þar sem aðstæður eru aðrar og hraði ökutækja almennt meiri.

Tegund slysa	Fjöldi slysa 2010-2021
Banaslys	2
Alvarleg slys	7
Slys með litlum meiðslum	42
Óhöpp án meiðsla	72
<b>Samtals</b>	<b>123</b>
Staðsetning slysa	
Þéttbýli	9
Dreifbýli	114

Tafla 4: Tegund og staðsetning slysa

## Fjöldi slysa eftir alvarleika

Almennt eru óhöpp án slysa flest í sveitarfélaginu samanborið við aðra alvarleikaflokka en þó verður breyting á árinu 2020 þar sem slys með litlum meiðslum eru mjög mörg og alvarleg slys einnig fleiri en almennt.



Tafla 5: Fjöldi og alvarleiki slysa

## Slys í þéttbýli og ástand gatnakerfis



Mynd 1: Hrafnagilshverfi (Samgöngustofa, 2021)

Tegund slysa Hrafnagilshverfi	Fjöldi slysa 2010-2021
Banaslys	0
Alvarleg slys	1
Slys með litlum meiðslum	3
Óhöpp án meiðsla	7
<b>Samtals</b>	<b>11</b>
Meðalumferð á dag	
Hámark	Lágmark
1600 (við Jólagarðinn)	560 (við Miðbraut)

Tafla 6: Tegund og fjöldi slysa og umferð í þéttbýli Hrafnagilshverfis (Samgöngustofa, 2021) (Vegagerðin, 2020)

Slys í Hrafnagilshverfi eru almennt fátíð og er yfirleitt um að ræða óhapp án meiðsla. Þó gegnir öðru máli í jaðri hverfisins þar sem umferð kemur að því. Alvarlegt slys hefur orðið við Jólagarðinn þar sem ekið var á gangandi vegfaranda og þá hafa orðið slys með litlum meiðslum til móts við Gróðrarstöðina. Einnig hefur orðið slys með litlum meiðslum við gatnamót Miðbrautar.

Ástand gatnakerfis er almennt gott en þó er slæmt sig á Eyjafjarðarbraut vestri hjá þrengingu við Jólagarðinn sem hefur ollið slysi og verður til þess að ökumenn fara stundum yfir á öfugan vegarhelming þegar mikil bleyta er en þá myndast þar djúpur pollur. Víða eru þó hættur sem þarf að bæta úr svo sem útsýni vegfarenda við gatnamót og ónæg lýsing við leikskóla. Þá eru gatnamót sumstaðar víð og æskilegt að þrengja með merkingum eða kantsteinum. Mikilvægt er að bæta við upplýstri gangbraut yfir Eyjafjarðarbraut við gatnamót Bakkatraðar.

Engin reiðleið er í gegnum hverfið eða fram hjá því og mikilvægt að horfa til þess með tilkomu nýrrar legu Eyjafjarðarbrautar vestri.

Vetrarþjónusta á Eyjafjarðarbraut vestri í gegnum hverfið er mjög ör og á herðum Vegagerðarinnar án aðkomu sveitarfélagsins. Sveitarfélagið sér um alla aðra vetrarþjónustu innan hverfis og fer það eftir aðstæðum hverju sinni.

Vegagerðin hefur tekið saman sérstakt minnisblað um umferðaröryggi í þéttbýliskjarna Hrafnagilshverfis sem stuðst var við í vinnslu umferðaröryggisáætlunar sveitarfélagsins.

## Slys í dreifbýli og yfirlit yfir ástand vega

Fjöldi slysa í dreifbýli er mjög breytilegur eftir svæðum en það virðist bæði tengjast aðstæðum sem og umferðarmagni viðkomandi svæðis. Yfirlitskort Samgöngustofu gefur mjög greinilega til kynna ákveðin svæði þar sem slysaþætta virðist meiri.

### Eyjafjarðarbraut vestri frá Akureyri að Hrafnagilshverfi



Mynd 2: Eyjafjarðarbraut vestri Akureyri að Kristnesi (Samgöngustofa, 2021)

Tegund slysa Eyjafjarðarbraut vestri (N)	Fjöldi slysa 2010-2021
Banaslys	1
Alvarleg slys	1
Slys með litlum meiðslum	9
Óhöpp án meiðsla	15
<b>Samtals</b>	<b>26</b>
Meðalumferð á dag	
Hámark	Lágmark
1900 (við Akureyri)	1600 (við Jólagarðinn)

Tafla 7: Tegund og fjöldi slysa og umferð á Eyjafjarðarbraut vestri frá Akureyri að Hrafnagilshverfi (Samgöngustofa, 2021) (Vegagerðin, 2020)

Hér er að finna einn af þeim vegköflum þar sem flest slys verða í sveitarfélaginu. Vegurinn er einnig sá umferðarþyngsti í sveitarfélaginu utan Þjóðvegur 1 og eru nokkur svæði á honum sem virðast sérlega varhugaverð og er það almennt nærri gatnamótum heimreiða. Banaslys varð norðarlega á veginum árið 2011 þar sem ekið var á gangandi vegfaranda. Öryggi gangandi og hjólandi vegfarenda á svæðinu hefur verið bætt til muna frá því að slysið varð með tilkomu hjóla- og göngustígs. Þá varð alvarlegt slys á Kristnesi árið 2021.

Aðstæður á vegkaflanum eru almennt með besta móti en þó myndast mjög slæm misfella á hverju ári við ræsi til móts við Hvamm sem vert er að bregðast við með aðgerðum.

Engin reiðstígur er meðfram veginum en mikil hestamennska er á svæðinu.

Vetrarþjónusta er mjög ör og þjónustar Vegagerðin vegkaflann án aðkomu sveitarfélagsins.



## Þjóðvegur 1 og gatnamót við Eyjafjarðarbraut eystri



Mynd 3: Þjóðvegur 1 og gatnamót við Eyjafjarðarbraut eystri (Samgöngustofa, 2021)

Tegund slysa Þjóðvegur 1 og gatnamót	Fjöldi slysa 2010-2021
Banaslys	0
Alvarleg slys	1
Slys með litlum meiðslum	5
Óhöpp án meiðsla	15
<b>Samtals</b>	<b>21</b>
Meðalumferð á dag	
Hámark	Lágmark
3700 (á Þjóðvegi 1)	1100 (á Eyjafjarðarbraut)

Tafla 8: Tegund og fjöldi slysa og umferð á Þjóðvegi 1 og gatnamótum við Eyjafjarðarbraut eystri (Samgöngustofa, 2021) (Vegagerðin, 2020)

Þjóðvegur 1 og gatnamót hans við Eyjafjarðarbraut er hættulegt svæði og hafa þar orðið mörg slys. Brekka er í beygjunni að norðan og gatnamótin sjálf staðsett í miðri beygjunni. Þá má búast við aukinni umferð um og framhjá gatnamótunum með tilkomu Skógarbaðanna sem opna þar stuttu austar vorið 2022, verða þar til ný og fjölfarin gatnamót sem taka þarf tillit til.

Veginum er vel við haldið en mikil þörf er á að bæta aðkomu að gatnamótunum.

Vetrarþjónusta er mjög ör og þjónustar Vegagerðin vegkaflann án aðkomu sveitarfélagsins.

## Veigastaðavegur, Knarrarbergsvegur og Leifsstaðavegur



Mynd 4: Veigastaðavegur, Knarrarbergsvegur og Leifsstaðavegur (Samgöngustofa, 2021)

Tegund slysa Vaðlaheiði	Fjöldi slysa 2010-2021
Banaslys	0
Alvarleg slys	0
Slys með litlum meiðslum	2
Óhöpp án meiðsla	1
<b>Samtals</b>	<b>3</b>
Meðalumferð á dag	
Hámark	Lágmark
200 (við Eyjafjarðarbraut)	85 (Veigastaðavegi nyrst)

Tafla 9: Tegund og fjöldi slysa og umferð á Veigastaðavegi, Knarrarbergsvegi og Leifsstaðavegi (Samgöngustofa, 2021) (Vegagerðin, 2020)

Við eða nærri Knarrarbergsveg hafa orðið þrjú slys, eitt á gatnamótum Brúnahlíðarhverfis sem kemur að veginum úr brattri götu. Þá hefur orðið slys á Leifsstaðavegi. Aðstæður á svæðinu eru ekki hættulegar en svæðið er þó gróið og má búast við enn meiri þéttingu byggðar þar í framtíðinni.

Vetrarþjónusta er misjöfn og er malarkafli vegarins ekki mokaður nema samkvæmt beiðni og getur þar orðið mikil hálsa.

## Eyjafjarðarbraut eystri frá Þjóðvegi 1 að Laugalandi



Mynd 5: Eyjafjarðarbraut eystri frá Þjóðvegi 1 að Laugalandi (Samgöngustofa, 2021).

Tegund slysa Eyjafjarðarbraut eystri (N)	Fjöldi slysa 2010-2021
Banaslys	0
Alvarleg slys	3
Slys með litlum meiðslum	11
Óhöpp án meiðsla	13
<b>Samtals</b>	<b>27</b>
Meðalumferð á dag	
Hámark	Lágmark
1100 (við Þjóðveg 1)	345 (við Miðbraut)

Tafla 10: Tegund og fjöldi slysa og umferð á Eyjafjarðarbraut eystri frá Þjóðvegi 1 að Laugalandi (Samgöngustofa, 2021) (Vegagerðin, 2020)

Umferðarpungi á vegkaflanum er töluverður og er þetta næstmest ekni vegkafli innan sveitarfélagsins. Umtalsverður fjöldi slysa er skráður á honum og slysatíðni mun hærri en á sama svæði vestan megin ár.

Svæðið frá Knarrarbergi að Gröf getur talist sérstaklega varhugaverður með tilliti til fjölda slysa sem og alvarleika en þrjú alvarleg slys hafa orðið á þeim kafla. Á undanförunum árum hafa hjólreiðar aukist til muna á vegkaflanum en ekki er mögulegt fyrir hjólreiðamenn að hjóla utan vegar á svæðinu.

Aðstæður á þessum kafla Eyjafjarðarbrautar eru almennt góðar en þó er víða gróður sem hindrar sýn og víða mjög stutt á milli gatnamóta.

Reiðleið er meðfram bökkum Eyjafjarðarár á þessu svæði. Enga hjóla- og gönguleið er að finna meðfram veginum.

Vetrarþjónusta er mjög ör og þjónustar Vegagerðin vegkaflann án aðkomu sveitarfélagsins.

## Miðbraut



Mynd 6: Miðbraut (Samgöngustofa, 2021).

Tegund slysa Miðbraut	Fjöldi slysa 2010-2021
Banaslys	0
Alvarleg slys	1
Slys með litlum meiðslum	3
Óhöpp án meiðsla	2
<b>Samtals</b>	<b>6</b>
<b>Meðalumferð á dag</b>	
305	

Tafla 11: Tegund og fjöldi slysa og umferð á Miðbraut (Samgöngustofa, 2021) (Vegagerðin, 2020)

Hættuleg gatnamót eru á mótum Miðbrautar og Eyjafjarðarbrautar eystri, þar er sveigja á Eyjafjarðarbraut sem skerðir útsýni að gatnamótum auk þess sem gróður á svæðin er mikill. Ný gatnamót eru í undirbúning við vesturenda Miðbrautar þar sem nýtt vegstæði Eyjafjarðarbrautar vestri kemur innan skamms.

Á Miðbraut hefur orðið mikill fjöldi slysa sé tekið mið af því hve stuttur kaflinn er og verða þar almennt slys á fólki ef óhapp ber að garði. Slysu eru almennt vegna útafaksturs. Miðbraut er bundin slitlagi og er þar að finna einbreiða brú, aðstæður á veginum eru ekki nægilega góðar og þarf að hækka hann töluvert með tilliti til vatnavaxta Eyjafjarðarar en yfir veginn flæðir mjög reglulega í leysingum og krapastíflum. Þá eru slæmar misjöfnur í veginum og beygjan í brekkunni varhugaverð.

Reiðmenn þurfa að þvera Miðbraut þegar komið er sunnan úr sveit og þurfa þeir að fara yfir brú Eyjafjarðarar við Hrafnagilshverfi til að komast milli svæða. Enga hjóla og gönguleið er að finna meðfram Miðbraut.

Vetrarþjónusta á Miðbraut er mjög ör og þjónustar Vegagerðin vegkaflann án aðkomu sveitarfélagsins.

## Eyjafjarðarbraut vestri frá Miðbraut að Finnastaðaá



Mynd 7: Eyjafjarðarbraut vestri frá Miðbraut að Finnastaðaá (Samgöngustofa, 2021).

Tegund slysa Eyjafjarðarbraut vestri (MN)	Fjöldi slysa 2010-2021
Banaslys	1
Alvarleg slys	0
Slys með litlum meiðslum	1
Óhöpp án meiðsla	8
<b>Samtals</b>	<b>10</b>
<b>Meðalumferð á dag</b>	
<b>Hámark</b>	<b>Lágmark</b>
560 (við Miðbraut)	285 (við Finnastaðaá)

Tafla 12: Tegund og fjöldi slysa og umferð á Eyjafjarðarbraut eystri frá Miðbraut að Finnastaðaá (Samgöngustofa, 2021) (Vegagerðin, 2020)

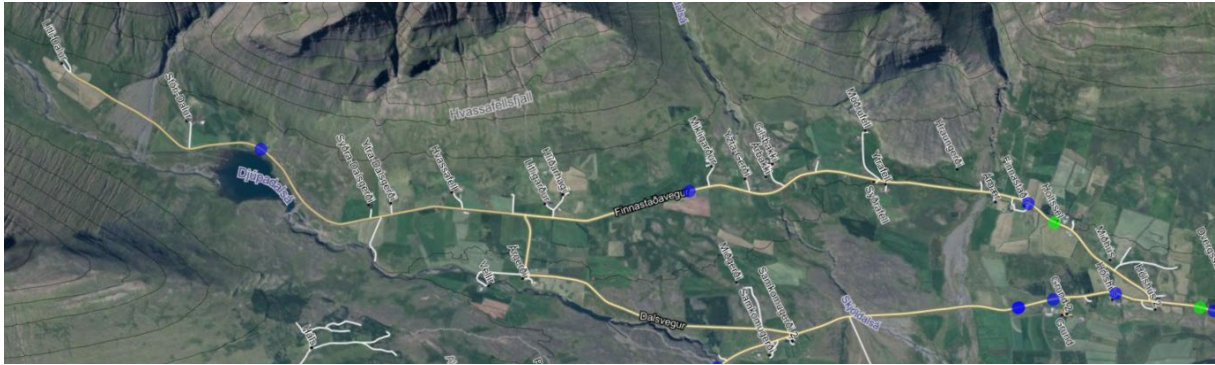
Á þessu svæði hafa orðið nokkuð mörg slys sé tekið mið af umferðarpunga. Banaslys varð á vegkaflanum árið 2017 við afleggjara Hranastaða þar sem finna má hættuleg gatnamót, aðstæður hafa ekki breyst á svæðinu þó von sé á bótum með nýrri legu Eyjafjarðarbrautar vestri árið 2024. Nokkur slys með litlum meiðslum hafa orðið á vegköflunum en ekki önnur alvarleg slys.

Eyjafjarðarbraut vestri er með bundnu slitlagi á svæðinu öllu en aðstæður á veginum eru þó ekki góðar. Mishallandi vegstæði, blindhæðir og misfellur eru víða á veginum auk hættulegra gatnamóta. Ástand vegarins hefur versnað til muna á síðustu árum með auknum jarðvegsflutningum frá Torfum.

Reiðstígur liggur meðfram veginum á svæðinu. Engin hjóla- og gönguleið er meðfram vegum á svæðinu.

Vetrarþjónusta er í höndum Vegagerðarinnar fimm sinnum í viku en helmingamokstur utan þess. Það skapast oft slæmar aðstæður á vegkaflanum sérstaklega í hálfu.

## Finnastaðavegur og Dalsvegur



Mynd 8: Finnastaðavegur og Dalsvegur (Samgöngustofa, 2021)

Tegund slysa Finnastaða- og Dalsvegur	Fjöldi slysa 2010-2021
Banaslys	0
Alvarleg slys	0
Slys með litlum meiðslum	1
Óhöpp án meiðsla	3
<b>Samtals</b>	<b>4</b>
<b>Meðalumferð á dag</b>	
<b>Hámark</b>	<b>Lágmark</b>
145 (nyrst á Finnastaðavegi)	14 (við gatnamót Dalsvegur)

Tafla 13: Tegund og fjöldi slysa og umferð á Finnastaðavegi og Dalsvegi (Samgöngustofa, 2021) (Vegagerðin, 2020)

Lítið er um slys á vegunum en þó ber að hafa í huga að á þeim leynast víða hættur. Má þar nefna gatnamót Eyjafjarðarbrautar við Finnastaðaveg og þá sértaklega við Dalsveg þar sem Dalsvegur kemur með 45° horni á Eyjafjarðarbraut. Þá er hættulegt svæði við Finnastaðaá þar sem hátt er niður í grjótmikla ána af veginum. Ýmsar minni hættur leynast á malarvegunum báðum, meðal annars blindhæðir, litlar vegaxlir og slæmar misfellur við ræsi.

Ástand Finnastaðavegar frá Eyjafjarðarbraut að Holtsemi er ágætt en þar er bundið slitlag. Þar framur má hinsvegar finna malarvegi sem eru orðnir í misgóðu ástandi og vantar víða verulega orðið uppá viðhald, ofaníburð og burðarlag. Dalsvegur frá Finnastaðavegi inn Djúpadal er kominn í verulega slæmt ástand, sérstaklega innan stíflu.

Reiðstígur liggur meðfram veginum frá Syðra-Felli að Litlagarði. Engin hjóla- og gönguleið er meðfram vegum á svæðinu.

Vetrarþjónusta er í helmingamokstri fimm daga vikunnar frá Eyjafjarðarbraut eystri að Holtsemi en helmingamokstur er utan þess. Á veginum myndast oft mjög slæm hálkuskilirði. Mikil snjósöfnun er á svæðinu þar sem bundna slitlagið er og skefur víða í erfiða skafli framur á veginum. Mjög algengt er að ófærð myndist í Árgerðisbrekku, vegkaflanum milli Árgerðis og Finnastaðavegar en vegurinn þar er lágur og reynist því erfitt að halda opnu. Þá er mjög snjópungt vegna gróðurs við gatnamót Finnastaðavegar og Dalsvegur.

## Eyjafjarðarbraut eystri frá Miðbraut til suðurs



Mynd 9: Eyjafjarðarbraut eystri frá Miðbraut til Suðurs (Samgöngustofa, 2021).

Tegund slysa Eyjafjarðarbraut eystri (S)	Fjöldi slysa 2010-2021
Banaslys	0
Alvarleg slys	0
Slys með litlum meiðslum	4
Óhöpp án meiðsla	2
<b>Samtals</b>	<b>6</b>
<b>Meðalumferð á dag</b>	
<b>Hámark</b>	<b>Lágmark</b>
235 (við Miðbraut)	31 (við Guðrúnarstaði)

Tafla 14: Tegund og fjöldi slysa og umferð á Eyjafjarðarbraut eystri frá Miðbraut til suðurs (Samgöngustofa, 2021) (Vegagerðin, 2020)

Slys eru fátíð á vegkaflanum en aðstæður eru þó víða þannig að það ber að varast. Aðkoma að brúnni yfir Munkaþverá er varasöm en knöpp beygja er sunnan hennar, þá er vegurinn mjög nærri Eyjafjarðará og hátt niður í hana við Guðrúnarstaði.

Eyjafjarðarbraut eystri er með bundnu slitlagi að Rútsstöðum. Aðstæður á þeim vegkafla eru almennt ágætar en þó er hættuleg aðkoma að brúnni við Munkaþverá. Framan Rútsstaða að Möðruvöllum er malarvegur sem er víða orðinn mikið holóttur, vegöxl lítil og brotin. Nærri Möðruvöllum er bundið slitlag á kafla en aðstæður á malarvegi eru víða slæmar. Stíflubrúin, brúin yfir Eyjafjarðará hjá Möðruvöllum, er ein versta brúin í sveitarfélaginu, þröng mjög og torveldar umferð vinnuvéla og stórra ökutækja um svæðið.

Unnið er í lagningu reiðstígs meðfram veginum og er nú komið burðarlag undir hann að mestu frá Munkaþverár að Miðbraut. Töluverð hestamennska er á svæðinu. Engin hjóla- og gönguleið er meðfram vegum á svæðinu.

Vetrarþjónusta er í helmingamokstri og eru víða erfiðir kaflar á leiðinni. Engin föst vetrarþjónusta er á veginum en sveitarfélagið hefur sótt að Vegagerðinni með að fá inn fasta vetrarþjónustu fram að Akri á bíl með undirtönn.

## Eyjafjarðarbraut vestri frá Finnastaðaá að Sandhólum



Mynd 10: Eyjafjarðarbraut vestri frá Finnastaðaá að Sandhólum (Samgöngustofa, 2021).

Tegund slysa Eyjafjarðarbraut vestri (MS)	Fjöldi slysa 2010-2021
Banaslys	0
Alvarleg slys	0
Slys með litlum meiðslum	0
Óhöpp án meiðsla	3
<b>Samtals</b>	<b>3</b>
<b>Meðalumferð á dag</b>	
<b>Hámark</b>	<b>Lágmark</b>
285 (við Finnastaðaá)	170 (við Sandhóla)

Tafla 15: Tegund og fjöldi slysa og umferð á Eyjafjarðarbraut vestri frá Finnastaðaá að Sandhólum (Samgöngustofa, 2021) (Vegagerðin, 2020)

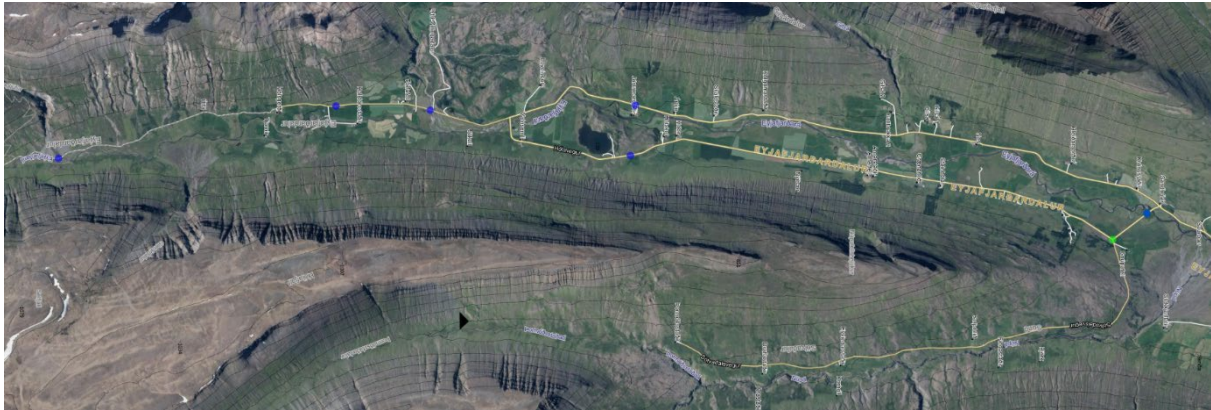
Fá slys hafa orðið á svæðinu og engin skráð með meiðslum á fólki. Þrjár einbreiðar brýr eru á vegkaflanum og hefur óhapp orðið við eina þeirra. Aðstæður eru almennt góðar en þó eru varasöm gatnamót við Sólgarð auk þess sem vegurinn er mjög nærri Eyjafjarðará og bratt niður í hana. Mikið skiltaflóð er á kaflanum milli Finnastaðaár og Skjöldalsár, tilefni er til að endurskoða það og fækka stuttum köflum með mismunandi hámarkshraða.

Reiðstígur er meðfram veginum allt suður að Melgerðismelum. Engin hjóla- og gönguleið er meðfram vegum á svæðinu.

Vetrarþjónusta er blönduð og sinnir Vegagerðin henni fimm sinnum í viku en helmingamokstur fer fram utan þess.



## Eyjafjarðarbraut vestri og Hólavegur frá Sandhólum að hálendi



Mynd 11: Eyjafjarðarbraut vestri og Hólavegur frá Sandhólum að hálendi (Samgöngustofa, 2021).

Tegund slysa sunnan Sandhóla	Fjöldi slysa 2010-2021
Banaslys	0
Alvarleg slys	0
Slys með litlum meiðslum	1
Óhöpp án meiðsla	6
<b>Samtals</b>	<b>7</b>
<b>Meðalumferð á dag</b>	
<b>Hámark</b>	<b>Lágmark</b>
94 (Hólavegur við Sandhóla)	6 (hálendisvegur)

Tafla 16: Tegund og fjöldi slysa og umferð á Eyjafjarðarbraut vestri og Hólavegi sunnan Sandhóla (Samgöngustofa, 2021) (Vegagerðin, 2020)

Á svæðinu eru slys með meiðslum fátíð en þó varð eitt slíkt nú síðast á árinu 2020 þar sem fjögur ungmenni slösuðust lítilsháttar í útafakstri nyrst á Hólavegi. Vegirnir eru með litla umferð og léttir heldur á umferðinni því framur sem komið er. Aðstæður vegakerfis á svæðinu er mjög misjafnt.

Eyjafjarðarbraut vestri er með bundið slitlag fram að Gullbrekku og kafliinn þangað telst nokkuð góður. Vetrarþjónusta fram að Gullbrekku er í höndum Vegagerðarinnar fimm sinnum í viku en helmingamokstur utan þess svæðis og tíma að beiðni sveitarfélagsins.

Framur Gullbrekku er Eyjafjarðarbraut vestri víða í mjög slæmu ástandi en vegurinn hefur þó nýlega fengið viðhald fram að Ártúni. Þegar komið er fram fyrir Jórunnarstaði er komið að Klifinu, sem er meðal hættulegri staða í vegakerfi sveitarfélagsins þó ekki sé skráð slys þar á tímabilinu. Á svæðinu er mjög bratt og hátt niður í Eyjafjarðará og forðast skólalábstjórar að aka um svæðið á veturna. Framan við Klifið og þá sérstaklega þegar komið er fram fyrir Torfufellsá tekur við slæmur vegkafli, holóttur og illa hirtur. Vetrarþjónusta er í helmingamokstri og oft ábótavant en slæm hálkuskilyrði myndast oft á svæðinu.

Hólavegur frá Eyjafjarðarbraut vestri að Gnúpufelli er holóttur malarvegur. Sumarið 2021 flæddi Eyjafjarðará yfir veginn og gróf nokkuð frá Bogabrúnni, brúin yfir Eyjafjarðará hjá Sandhólum, sem er önnur af tveimur verstu brúm í sveitarfélaginu og torveldar umferð vinnuvéla og stórra ökutækja um svæðið. Vetrarþjónusta er í helmingamokstri.

Frá Hrísum í norðri og að Grænuhlíð í suðri er Hólavegur í mjög góðu standi en þar er bundið slitlag á breiðum vegi. Suður af því tekur hins vegar við malarvegur sem versnar mjög sunnan við Hóla og vantar þar verulegan íburð og endurbyggingu til að bæta úr. Mikilvægt er að bæta aðstæður á Hólavegi en hann er gjarnan eina opna vetrarleiðin framur úr sveit vegna aðstæðna vestan ár. Vetrarþjónusta er í helmingamokstri.

Enga reiðstíga er að finna meðfram vegum á svæðinu. Engin hjóla- og gönguleið er meðfram vegum á svæðinu.

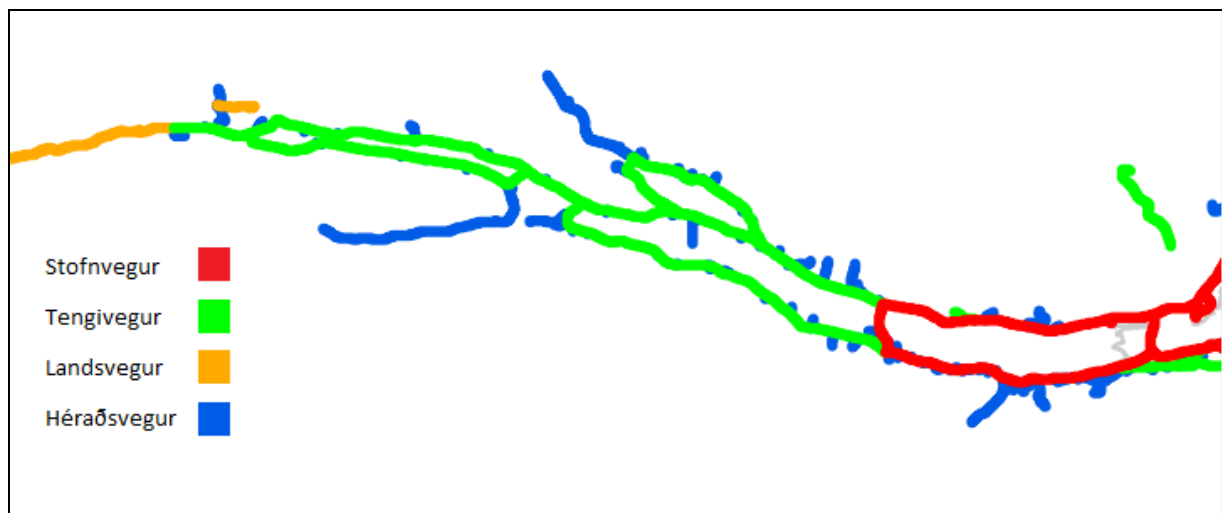
## Umferðatölur

Vegur	Kaffanúmer	Vegheiti	Heiti upphafspunkts	Heiti endapunkts	Lengd	Árdags- umferð	Sumardags- umferð	Vetrardags- umferð	Eknir þ.km
821	1	Eyjafjarðarbraut vestri	Flugvallavegur Akureyri (820-01)	Kristnesvegur (822-01)	5,69	1.800	2.150	1.450	3.705
821	2	Eyjafjarðarbraut vestri	Kristnesvegur (822-01)	Miðbraut (823-01)	3,92	1.450	1.800	1.200	2.105
821	3	Eyjafjarðarbraut vestri	Miðbraut (823-01)	Finnastaðavegur (824-01)	5,60	475	640	345	976
821	4	Eyjafjarðarbraut vestri	Finnastaðavegur (824-01)	Eyjafjarðarbraut eystri (829-01)	7,81	235	315	170	674
821	5	Eyjafjarðarbraut vestri	Eyjafjarðarbraut eystri (829-01)	Gullbrekkuvegur (8364-01)	7,46	110	145	80	299
821	6	Eyjafjarðarbraut vestri	Gullbrekkuvegur (8364-01)	Halldórsstaðavegur (8374-01)	10,32	21	44	20	188
F821	7	Eyjafjarðarleið	Halldórsstaðavegur (8374-01)	Dragleið (F881-01)	36,85	6	1	-	81
F821	8	Eyjafjarðarleið	Dragleið (F881-01)	Skagafjarðarleið (F752-07)	4,69	4	9	-	7
822	1	Kristnesvegur	Eyjafjarðarbraut vestri (821-02) norðan Kristnes	Kristnes	0,99	200	270	145	73
823	1	Miðbraut	Eyjafjarðarbraut vestri (821-03)	Eyjafjarðarbraut eystri (829-02)	2,12	305	405	220	234
824	1	Finnastaðavegur	Eyjafjarðarbraut vestri (821-04)	Dalsvegur (825-01)	6,83	76	100	56	189
825	1	Dalsvegur	Eyjafjarðarbraut vestri (821-04)	Finnastaðavegur (824-01)	3,47	42	55	30	53
826	1	Hólavegur	Eyjafjarðarbraut vestri (821-05) hjá Sandhólum	Eyjafjarðarbraut vestri (821-06) móts við Vatnsnes	12,22	37	48	26	163
828	1	Veigastaðavegur	Hringvegur 1-q1	Vaðlaheiðavegur (823-01)	1,27	365	470	280	169
828	2	Veigastaðavegur	Vaðlaheiðavegur (823-01)	Eyjafjarðarbraut eystri (829-01)	2,60	105	135	81	100
829	1	Eyjafjarðarbraut eystri	Hringvegur 1-q1	Miðbraut (823-01)	11,42	690	890	530	2.870
829	2	Eyjafjarðarbraut eystri	Miðbraut (823-01)	Eyjafjarðarbraut vestri (821-05)	15,74	100	135	79	585
					139				12.471

Tafla 17: Umferðartölur í sveitarfélaginu (Vegagerðin, 2020)

## Tegundir vega

Vegagerðin flokkar vegakerfi sitt út frá fjórum megin skilgreiningum og hafa flokkarnir árif á þjónustustig Vegagerðarinnar þegar kemur að eftirliti, viðhaldi og vetrarþjónustu.



Mynd 12: Tegund vega samkvæmt flokkun Vegagerðarinnar 26.10.2021 (Vegagerðin, 2021).

### Stofnvegir (S)

Stofnvegir eru hluti af grunnkerfi samgangna eins og það er skilgreint í samgönguáætlun hverju sinni. Til stofnvega teljast vegir sem tengja saman byggðir landsins. Við það vegakerfi sem þannig fæst skal tengja þéttbýlisstaði með um það bil 100 íbúa eða fleiri. Til stofnvega teljast einnig umferðarmestu vegir sem tengja saman sveitarfélög á höfuðborgarsvæðinu. Einnig vegir á hálendinu sem mikilvægir eru fyrir flutninga og ferðaþjónustu. Þar sem stofnvegur endar í þéttbýli skal hann ná að fyrstu þvergötu sem tilheyrir gatnakerfi þéttbýlisins og enda þar. Þó er heimilt að láta stofnveg ná til flugvallar og hafnar sem mikilvæg eru fyrir ferðaþjónustu og flutninga (Vegagerðin, 2021).

### Tengivegir (T)

Tengivegir eru vegir utan þéttbýlis sem liggja af stofnvegi á stofnveg eða af stofnvegi á tengiveg og eru a.m.k. 2 km langir, vegir sem tengja landsvegi við stofnvegi, vegir sem ná til

þéttbýlisstaða með færri en 100 íbúa og tengja þá við stofnvegakerfið, vegir að helstu flugvöllum og höfnum sem mikilvægar eru fyrir flutninga og ferðaþjónustu, og vegir að ferjuhöfnum ef þeir eru ekki stofnvegir, vegir að þjóðgörðum og innan þeirra og vegir að fjölsóttum ferðamannastöðum utan þéttbýlis. Þar sem tengivegur endar í þéttbýli skal tengja hann fyrstu þvergötu sem tilheyrir vegakerfi þéttbýlisins og enda þar (Vegagerðin, 2021).

## Héraðsvegir (H)

Héraðsvegir eru vegir sem liggja að býlum, starfrækslu atvinnufyrirtækja, kirkjustöðum, opinberum skólum og öðrum opinberum stofnunum utan þéttbýlis, eru ákveðnir í staðfestu skipulagi og taldir upp í vegaskrá. Landeigandi skal þó kosta og vera veghaldari síðustu 50 m að framangreindum stöðum ef vegur endar þar. Jafnframt er heimilt að taka í tölu héraðsvega vegi að sumarbústaðahverfum sem tengja að minnsta kosti 30 bústaði við þjóðveg (Vegagerðin, 2021).

## Landsvegir (L)

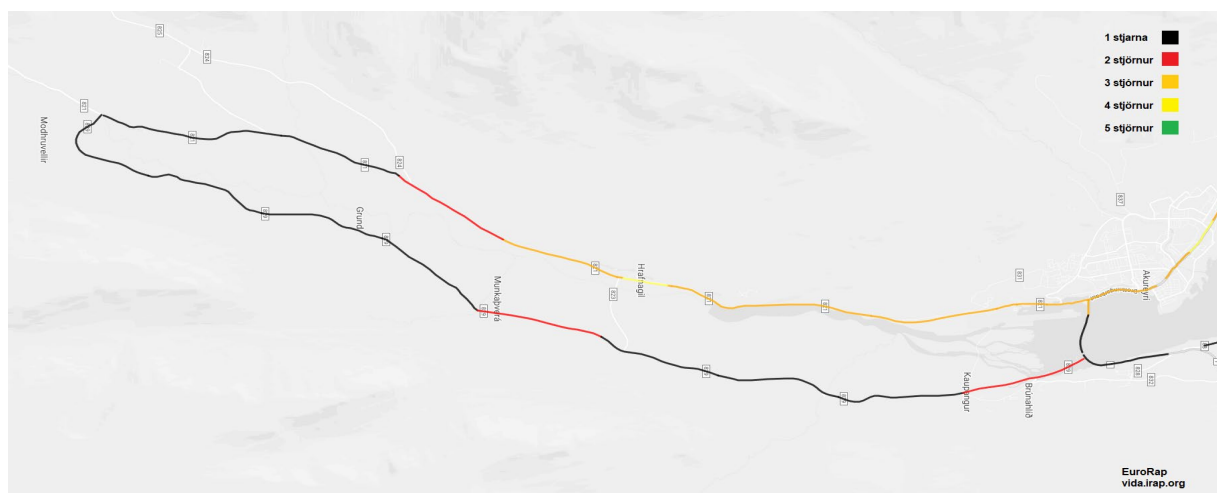
Landsvegir eru vegir yfir fjöll og heiðar sem ekki tilheyra neinum af framangreindum vegflokkum og aflagðir byggðavegir á eyðilendum. Á vegum þessum skal yfirleitt einungis gera ráð fyrir árstíðabundinni umferð og minna eftirliti og minni þjónustu en á öðrum þjóðvegum (Vegagerðin, 2021).

## Sveitarfélagsvegir, almennir stígar

Sveitarfélagsvegir eru vegir innan þéttbýlis sem ekki teljast þjóðvegir skv. 8. gr. vegalaga, eru í umsjá sveitarfélaga og ætlaðir almenningi til frjálsrar umferðar. Almennir stígar eru reiðstígar, göngu- og hjólreiðastígar sem ætlaðir eru almenningi til frjálsrar umferðar og haldið er við af fé ríkis eða sveitarfélaga (Vegagerðin, 2021).

## Stjörnugjöf vega samkvæmt EuroRap

Ísland er þátttakandi í EuroRap sem greint hefur og gefið fjölda vega á Íslandi einkunn meðal annars út frá hættu eða öryggi vegfarenda á viðkomandi vegi. Eyjafjarðarbraut vestri- og eystri frá Akureyri að Möðruvöllum hafa fengið úttekt EuroRap á árunum 2012-2017. Kerfi þeirra flokkar vegi úr frá stjörnum þar sem ein stjarna, svartur litur, flokkast sem mesta hættu og 5 stjörnur, grænn litur, telst vera minnst hættu. Þeir vegir sem greindir hafa verið í Eyjafjarðarsveit eru að mestu með eina eða tvær stjörnur, þó fær Hrafnagilshverfi fjórar stjörnur og Eyjafjarðarbraut vestri frá Akureyri að Merkigili þrjár stjörnur.



Mynd 13: Greining EuroRap á gæðum vega (The International Road Assessment Programme (iRAP), 2012-2017).

## Yfirlit yfir brúaðar ár í sveitarfélaginu

Prettán brýr er að finna í Eyjafjarðarsveit og eru þær allar einbreiðar, ótaldar eru þá tvær brýr við árósa Eyjafjarðarár sem hafa verið aflagðar og nú notaðar fyrir reiðleiðir og gönguleiðir. Þá er einnig að finna tvö stór ræsi, eitt á Finnastaðavegi fyrir Finnastaðaá og annað á Eyjafjarðarbraut eystri við Þverá ytri.

Ástand brúanna er misjafnt, eru þær margar orðnar barn síns tíma og hættar að geta þjónustað atvinnusvæðið með tilliti til samgangna þeirra, tækja og búnaðar sem nútíma búskapur kallar á í landbúnaðarhéraði.

Miklir farartálmar eru á einbreiðum brúm yfir Eyjafjarðará við Möðruvelli (byggð 1933) og við Sandhóla (byggð 1933) og þá er farartálmi á brúnni um Munkaþverá. En þessar brýr eru mjóar og hættulegar og verulegur farartálmi fyrir landbúnað á svæðinu þar sem bændur verða að fara yfir vöð nærri þeim til að koma tækjum milli svæða.

Einbreið brú yfir Eyjafjarðará við Hrafnagilshverfi er löng og er um hana mikil umferð bíla og stærri tækja. Á undanförunum árum hefur umferð hjólandi vegfarenda einnig stóraukist og er því aukin hættu á svæðinu sem mikilvægt er að bregðast við.

Þverá í Kaupangsveit (ræsi)		Eyjafjarðarbraut eystri vegur nr. 829 01
Byggingarár 1991	Lengd 6,7 metrar	Vagnþungi 63
Eyjafjarðará við Hrafnagili		Miðbraut vegur nr.823 01
Byggingarár 1982	Lengd 137,2 metrar	Vagnþungi 63
Reyká		Eyjafjarðarbraut vestri vegur nr. 821 02
Byggingarár 1982	Lengd 4 metrar	Vagnþungi 63
Munkaþverá		Eyjafjarðarbraut eystri vegur nr. 829 02
Byggingarár 1913 (og 1958)	Lengd 16 metrar	Vagnþungi 20
Finnastaðaá við Finnastaðaveg (ræsi)		Finnastaðavegur vegur nr. 823 01
Byggingarár 1988	Lengd 2,1 metrar	Vagnþungi 63
Finnastaðaá við Eyjafjarðarbraut		Eyjafjarðarbraut vestri vegur nr. 821 04
Byggingarár 1970	Lengd 12 metrar	Vagnþungi 34
Skjöldalsá við Finnastaðaveg		Finnastaðavegur vegur nr. 821 01
Byggingarár 1988	Lengd 4 metrar	Vagnþungi 63
Skjöldalsá við Eyjafjarðarbraut		Eyjafjarðarbraut vestri vegur nr. 821 04
Byggingarár 1975	Lengd 14 metrar	Vagnþungi 34
Djúpadalsá við Eyjafjarðarbraut		Eyjafjarðarbraut vestri vegur nr. 821 04
Byggingarár 1975	Lengd 22 metrar	Vagnþungi 63
Djúpadalsá hjá Völlum		Vallnadalsvegur vegur nr. 8351 01
Byggingarár 1962	Lengd 18 metrar	Vagnþungi 18
Eyjafjarðará við Möðruvelli		Eyjafjarðarbraut eystri vegur nr. 829 02
Byggingarár 1933	Lengd 43 metrar	Vagnþungi (400 kg/m <sup>2</sup> )
Eyjafjarðará við Sandhóla		Hólavegur vegur nr. 826 01
Byggingarár 1933	Lengd 27 metrar	Vagnþungi óskráð
Eyjafjarðará við Vatnsenda		Hólavegur vegur nr. 826 01
Byggingarár 1966	Lengd 32 metrar	Vagnþungi 20
Torfufellsá við Eyjafjarðarbraut		Eyjafjarðarbraut vestri vegur nr.821 06
Byggingarár 1968	Lengd 14 metrar	Vagnþungi 20
Eyjafjarðará við Halldórsstaði		Halldórsstaðavegur vegur nr. 8374 01
Byggingarár 1968	Lengd 9 metrar	Vagnþungi 12

Tafla 18: Brúaskrá í sveitarfélaginu (Vegagerðin, 2016).



Mynd 14: Staðsetningar brúa samkvæmt brúaskrá (Vegagerðin, 2016)

## Skólar og skólaleiðir

Í Eyjafjarðarsveit eru tveir skólar, báðir eru þeir staðsettir í Hrafnagilshverfi. Krummakot er leikskóli sveitarfélagsins með um 60-70 börn að jafnaði. Í grunnskólanum, Hrafnagilsskóla, eru á bilinu 160-170 krakkar.

Foreldrar sjá um að koma börnum sínum í leikskólann en skólabílar aka börnum utan Hrafnagilshverfis í grunnskólann á morgnana og til baka síðdegis. Leitast er eftir því að börn séu almennt ekki meira en 30 mínútur í bílnum. Börn í Hrafnagilshverfi ganga almennt í skólann.

Börn í Hrafnagilshverfi og allra næsta nágrenni þess, koma almennt gangandi í skólann eða þeim er ekið af foreldrum. Á myndinni hér að neðan má sjá helstu gönguleiðir í skólann og þá staði sem börn þvera almennt Eyjafjarðarbraut vestri sem liggur nú í gegnum hverfið. Mikilvægt er að huga sérstaklega að öryggi á þessum svæðum. Hverfið mun bæði þéttast og byggjast upp til norðurs á næstu árum og er þá mikilvægt að koma upp öruggum gönguþverunum yfir vegi og fylgjast með hvernig gangandi umferð þróast með vaxandi byggð.



Mynd 15: Gönguleiðir nemenda í grunnskólann

---

## Umferðarfræðsla í skólum

Í Hrafnagilsskóla fer umferðarfræðsla fram í tengslum við árstíðir hverju sinni og verkefni sem unnin eru í bekkjunum. Fræðslan fer fram á samverustundum með nemendum í 1.-7. bekk sem og inni í kennslustofu með viðkomandi umsjónakennara.

- Umferðarfræðsla fer fram hjá nemendum 1. bekkjar í tengslum við skólabyrjun. Sumir kennarar nýta fræðsluefnið um Ýmu tröllastelpu en einnig er hægt að nota Halló heimur o.fl.
- Á haustin og vorin er farið yfir reglur varðandi reiðhjól þegar börnin eru að koma á hjólum í skólann. Þar er lögð áhersla á notkun reiðhólahjálma, hvar megi hjóla og hvernig farið er yfir götur. Sérstakur hjóladagur er að vori á yngsta stigi og þá eru nemendur hvattir til að koma með hjólin í skólann. Einnig eru hjólaferðir á mið- og unglingsstigi og þá er farið yfir öryggisbúnað og umferðarreglur.
- Stór hluti nemenda koma með skólabíl í skólann og reglulega er farið yfir öryggisatriði varðandi skólabíla þ.e. mikilvægi þess að spenna sætisbelti, hvernig beðið er eftir skólabílunum og að beðið sé eftir að bílarnir stöðvi áður en farið er úr sæti.
- Þegar vetur nálgast er mikið rætt um endurskinsmerkjanotkun og hafa nemendur fengið að gjöf endurskinsmerki frá Hjálparveitinni Dalbjörgu einu sinni á ári. Gengið er eftir því að allir nemendur noti endurskinsmerki og þeir nemendur sem bíða eftir skólabílum eru einnig hvattir til að vera með vasaljós svo þeir sjáist enn betur.
- Önnur umferðarfræðsla fer fram í tengslum við verkefni sem unnið er með í bekkjunum t.d. um bíla, flugvélar o.fl.
- Vettvangsferðir s.s. gönguferðir að hausti og vori eru nýttar til að ræða um öryggi og umferðarreglur.

Í leikskólanum Krummakoti fer umferðarfræðsla fyrst og fremst fram í vettvangsferðum þar sem kennarar og starfsmenn leggja sig fram við að kynna fyrir börnunum hinar ýmsu hættur sem leynast í umhverfinu.

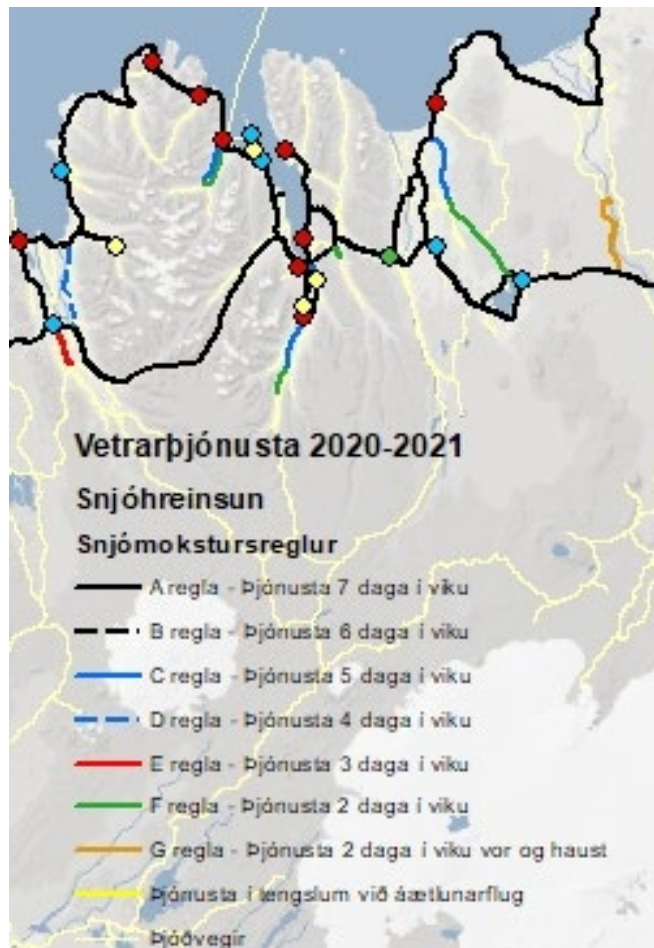
## Vetrarþjónusta sveitarfélagsins

Sveitarfélagið sér um vetrarþjónustu í Hrafnagilshverfi og er henni í bland úthýst til verktaka og þjónustuð af sveitarfélaginu sjálfu. Þjónustan er tilfallandi og fer eftir aðstæðum hverju sinni en er sinnt vel bæði hvað varðar snjómokstur og hálfuvarnir.

## Vetrarþjónusta Vegagerðarinnar

Vegagerðin skiptir vegsvæðum í 8 flokka varðandi snjómokstur og tíðni þeirra, má sjá þá hér að neðan. Í Eyjafjarðarsveit falla Eyjafjarðarbraut vestri og eystri að A reglunni norðan miðbrautar og er sá vegkafli því mokaður alla daga vikunnar. Eyjafjarðarbraut vestri sunnan Miðbrautar að Gullbrekku fellur undir C flokk og er mokað 5 daga vikunnar. Aðrir tengivegir eru mokaðir samkvæmt helmingareglu Vegagerðarinnar að beiðni sveitarfélagsins. Héraðsvegir í sveitarfélaginu eru almennt ekki mokaðir.

Mikilvægt er að fjölga þeim vegum sem falla undir C-F flokk í sveitarfélaginu og auka þannig öryggi á svæðinu í vetrartíðinni. Þá er afar mikilvægt að fá samskonar skipulag þegar kemur að hálfuvörnum en hálka er sívaxandi vandamál og skapast mikil hætta af völdum þeirra aðstæðna.



Mynd 16: Vetrarþjónusta Vegagerðarinnar (Vegagerðin, 2020-2021)



---

## Hættulegir staðir

### **Þjóðvegir og tengivegir:**

Þjóðvegur 1, gatnamót við Eyjafjarðarbraut eystri

- Fjölförnustu gatnamótin í sveitarfélaginu og mjög mörg skráð slys á svæðinu.

Eyjafjarðarbraut eystri frá Miðbraut til norðurs

- Vegkaflinn er með mjög mörgum gatnamótum og er hámarkshraði hár á svæðinu. Þá eru þekkt svæði á honum þar sem slysatíðni er há. Víða birgir gróður útsýni á vegkaflanum.

Eyjafjarðarbraut eystri, brú við Munkaþverá

- Aðkoma að Munkaþverá að sunnan er um krappa beygju.

Eyjafjarðarbrautar vestri, gatnamót Hranastaða

- Gatnamót koma í rangri stefnu á Eyjafjarðarbraut vestri.

Eyjafjarðarbraut vestri við Stokkahlaðir

- Nálægð við íbúðarhús og verkstæði er mjög mikil og hámarkshraði hár og gróður sem skyggir á útsýni.

Eyjafjarðarbraut vestri við Espihóll

- Vegur mjög slitinn og miklar misfellur í honum, við gatnamót er einnig blindhæð og er umferðarhraði á svæðinu mikill.

Finnastaðavegur við Finnastaðaá

- Hátt er niður í ána og vegurinn þröngur þar sem farið er um ræsið. Myndast þar oft mikil hálka.

Eyjafjarðarbraut vestri, klifið sunnan Jórunnarstaða

- Mjög hátt er niður í ána og myndast oft hættulegar aðstæður á svæðinu, sérstaklega þegar hálka verður mikil.

Eyjafjarðarbraut vestri norðan Kolgrímsstaða

- Blindhæð og misfellur eru á svæðinu og mjög stutt í ána.

## Aðrir hættulegir staðir

Kristnesspítali: Um bílastæði spítalans að kúabúi aka stór vinnutæki og flutningabílar. Þarna er umtalsverð umferð, þröngt er þar mjög og gangandi umferð bæði fullorðinna og barna er um svæðið.

Eyjafjarðarbraut vestri við Dalsveg: Gatnamót Dalsvegar koma í hættulegri stefnu á Eyjafjarðarbraut vestri.

Eyjafjarðarbraut eystri við Guðrúnarstaði: Vegurinn liggur mjög nærri Eyjafjarðará og er hátt niður í hana.

Eyjafjarðarbraut vestri við Sólgarð: Eyjafjarðará liggur mjög nærri veginum.

Eyjafjarðarbraut vestri við Jórunnarstaði: Sunnan Jórunnarstaða er vegur nærri Eyjafjarðará.

Villingadalur: Blindhæðir eru ómerkta á veginum og þá er bratt og hátt niður af veginum.

Sölvadalur: Vegurinn er nærri gljúfri á afmörkuðu svæði og mjög hátt ofan í það.

## Varhugaverðar heimreiðar og gatnamót

Þá má víða finna varhugaverðar heimreiðar í sveitarfélaginu þar sem komið er bratt niður á þjóðveg eða bratt frá þjóðvegi beint niður að húsi með tilheyrandi hættum. Á fjölda heimreiða eru einnig þekkt slys sem ekki er að finna í skráningum á vef samgöngustofu.



Listi yfir heimreiðar sem ábendingar hafa borist um í ferlinu:

- Brúnahlíðarhverfið tengist um stutta en bratta brekku beint niður á Leifsstaðaveg.
- Þórustaðir 2, 3, 4, og 7 eru allar með brattar heimreiðar niður að þjóðvegi.
- Öngulstaðir 1, 4 og 5 og Útibær, allt brattar heimreiðar beint frá Eyjafjarðarbraut eystri til vesturs. Ofan vegar að sömu gatnamótum liggur heimreið að Borg sem kemur í rangri stefnu á veginn. Um þessi gatnamót tengjast 10 bæir, beggja megin við Eyjafjarðarbraut eystri.
- Hranastaðir/Botn akstursstefna á Eyjafjarðarbraut vestri er brött og röng en þá eru einnig mörg þekkt slys á veginum sem ekki hafa ratað á vef samgöngustofu. Á heimreiðinni er einnig að finna 90 gráðu beygju í brekku sem er mjög varhugaverð.
- Dvergsstaðir, brött heimreið með miklum gróðri sem skyggir á útsýni.
- Merkgil, komið er inn á heimreiðina í blindbeygju.
- Svönulundur (við Holtsel) kemur að Finnastaðavegi í beygju og er umlukin miklum gróðri.
- Möðrufell, komið er á Finnastaðaveg í hættulegri akstursstefnu.
- Grund sumarhús og Grundarreitur tengjast Eyjafjarðarbraut vestri í brekku og með byrgt útsýni.
- Saurbær, afleggjari tengist Eyjafjarðarbraut vestri í hættulegri akstursstefnu.
- Litli-Hamar, heimreið er brött frá þjóðvegi og niður að húsi.
- Stóri-Hamar, heimreið er brött frá þjóðvegi og niður að húsi, þá er blint til norðurs út frá gatnamótunum.
- Uppsali, heimreið er brött og kemur í hættulegri akstursstefnu á Eyjafjarðarbraut eystri í skógarrjóðri.
- Klauf, heimreið er brött og kemur í hættulegri akstursstefnu á Eyjafjarðarbraut eystri.

---

## Athugasemdir

Þó mörg slys séu skráð á vegum í sveitarfélaginu er samráðshóp einnig kunnugt um nokkurn fjölda slysa án meiðsla á fólki sem ekki hefur ratað í skráningu Samgöngustofu, má þar meðal annars telja upp nokkur slys á Hranastaðavegi. Heildarfjöldi slysa er því líklega nokkuð meiri en fram hefur komið í skýrslunni.

Umferðartölur í sveitarfélaginu eru nokkuð breytilegar milli ára en þó lítur samráðshópurinn ekki svo á að það endurspegli beint álag á gatnakerfi svæðisins. Þó dregið hafi nokkuð úr umferð á árunum 2018-2020 þá hefur á móti orðið mikil aukning á þungaumferð á vegum meðal annars vegna stóraukinna malarflutninga sunnan úr sveit og vegna stærri og þyngri tækja í landbúnaði. Þá hefur þetta í bland við of takmarkað viðhald á vegakerfinu leitt til verulegs slits á vegum víðast hvar í sveitarfélaginu og aukinnar hættu vegfarenda en glögglega má sjá í töflu þrjú (Tafla 3: Slys og umferð samanborin) að ekki hefur dregið úr slysum þrátt fyrir að dregið hafi úr umferð.

Ekki er að sjá að slysum hafi fækkað á Eyjafjarðarbraut vestri milli Hrafnagilshverfis og Akureyrar með tilkomu göngu- og hjólastígs en óhætt er þó að fullyrða að dregið hefur verulega á líkum alvarlegra slysa þar sem gangandi og hjólandi vegfarendur lenda saman við ökutæki.

Töluverð breyting hefur orðið á búsetuháttum með tilkomu ljósleiðaratengingar og vinnu án staðsetningar. Fjöldi fólks sem býr sunnarlega í sveitarfélaginu sækir vinnu daglega í Hrafnagilshverfi eða á Akureyri og með aukinni áherslu á rafbílavæðingu hefur bílaflotinn að auki breyst umtalsvert og ákall orðið á betri vegi og bættu vetrarþjónustu.

EuroRap úttektin á vegakerfinu telur samráðshópurinn að sé að hluta til orðin úrelt frá því að úttektin fór fram. Má þar helst benda á vegkaflann frá Hrafnagilshverfi að Grund en ljóst er að vegurinn hefur látið verulega á sjá á undanförunum árum með tilkomu aukinna malarflutninga um hann.

Í áætluninni hefur ekki verið komið inn á rof Eyjafjarðarbrautar eystri við Þverá þar sem um var að ræða tímabundnar aðstæður og voru viðgerðir í gangi við gerð skýrslunnar. Vegurinn þar rofnaði sumarið 2021 en við útgáfu áætlunarinnar hefur viðgerð vegarins þó ekki enn verið lokið og má ætla að viðgerðin muni í heild taka allt að því heilt ár. Meðan viðgerð er í gangi er ekið um gamla einbreiða brú og eru aðstæður kringum hana hættulegar. Sveitarfélagið lítur það alvarlegum augum að umgjörð regluverks og stjórnáslu sé á þann veg að ekki sé unnt að bregðast hraðar við þegar um beinar viðgerðir er að ræða á vegakerfi landsins, sérstaklega þar sem augljóst er að af þeim stafar aukin hættu fyrir vegfarendur.

Íbúar hafa á orði að umferð hjólandi vegfarenda hafi aukist verulega á undanförunum árum meðfram Eyjafjarðarbraut eystri frá Miðbraut að Akureyri sem og á Eyjafjarðarbraut vestri frá Hrafnagilshverfi til suðurs að malbiksenda. Er litið svo á að beint samhengi sé á milli þessa og tilkomu hjólastígs milli Hrafnagilshverfis og Akureyrar þar sem umferð er veruleg. Á þessum leiðum eru margar miklar hættur fyrir ökumenn sökum ástands vega fjölda gatnamóta og takmarkaðs útsýnis ökumanna.

Í áætluninni er gert ráð fyrir að Eyjafjarðarbraut vestri færist út fyrir Hrafnagilshverfi árið 2024 og var því ýmislegt sem fram kemur í Minnisblaði Vegagerðarinnar í viðauka 1 talið óviðeigandi við gerð áætlunarinnar.

Mikilvægt er að horfa til þess að lýsing verði á nýjum gatnamótum við Hrafnagilshverfi austan Bakktraðar með tilkomu nýrrar legu Eyjafjarðarbrautar vestri.

Æskilegt er að áætlun þessi sé ávallt yfirfarin í upphafi hvers kjörtímabils og aftur á miðju kjörtímabili eða ef um stórar forsendubreytingar er að ræða vegna framkvæmda eða annarra þátta. Áætlun þessa skal endurskoða næst ekki síðar en þegar framkvæmdum lýkur við tilfærslu á Eyjafjarðarbraut vestri.

---

## Niðurstöður

Hámarkshraði umferðar er víða of hár í sveitarfélaginu miðað við aðstæður og þarf að draga úr honum á ákveðnum svæðum til að auka umferðaröryggi.

Verulegur fjöldi slysa er skráður á Eyjafjarðarbraut eystri milli Knarrarbergsvogar og Skálpágerðis en aðstæður á svæðinu geta verið ökumönnum erfiðar. Fullt tilefni er til að draga sérstaklega úr hámarkshraða á þessu svæði.

Mikilvægt er að horfa til áframhaldandi uppbyggingar á hjóla- og gönguleið meðfram Miðbraut og Eyjafjarðarbraut eystri til norðurs frá Miðbraut. Þá er einnig vert að horfa til þéttbýlismyndunar við Veigastaðaveg í þeim efnum.

Mikilvægt er að eyða hættulegum gatnamótum við stofnvegi og tengivegi og ganga úr skugga um að nýjar vegtengingar komi ávallt 90 gráður á þessa vegi og séu þannig útfærðar að aðstæður á svæðinu byrgi ekki sýn frá gatnamótunum.

Mikil hættu er að skapast við Kristnesspítala þar sem þungaumferð ekur um þröngt bílastæði spítalans á leið að Kristnesbúinu. Nauðsynlegt er að bregðast við þessu með því að Vegagerðin taki veginn til suðurs aftur inn á vegaskrá á þeim forsendum að þar sé tenging Kristnesbúsins.

Mikilvægt er að halda áfram að byggja upp reiðleiðir út frá sjónarmiði umferðaröryggismála.

Bæta þarf vetrarþjónustu til muna og líklegt er talið að með því að setja ákveðin svæði inn í fasta þjónustu frá Vegagerðinni og lágmarka helmingamokstursvegi megi stórbæta þjónustuna og auka öryggi vegfarenda. Aukin áhersla þarf að vera á hálkuvarnir.

Farartálmur eru verulegir fyrir nútíma landbúnað við Stíflubru, Bogabru og Munkaþvera og mikilvægt að bæta þar úr. Umferð stórra tækja fer um langar leiðir eða um vöð til að komast milli svæða með tilheyrandi auknu álagi á vega- og vistkerfi.

Víða finnast hættur vegna nálægðar vegstæða við Eyjafjarðará og er mikilvægt að bregðast við því með varnaðarráðstöfunum svo sem vegriðum.

Mikilvægt er að farið verði í stórfellt átak við að fella gróður í veghelgunarsvæði og nærri gatnamótum til að bæta útsýni og öryggi á svæðinu. Þá er mikilvægt að fræða landeigendur um hvernig æskilegt sé að planta gróðri í nálægð vega með tilliti til umferðaröryggis og snjósöfnunar.

## Aðgerðarlisti

### Almennar aðgerðir:

Ganga skal úr skugga um að öll ný gatnamót að vegum komi 90 gráður á veg og að útsýni að þeim og frá sé með sem allra besta móti miðað við landfræðilegar aðstæður svæðisins.

Lagfæra skal öll gatnamót sem ekki koma í réttri stefnu á stofnvegi og tengivegi og eftir fremsta megni ganga úr skugga um að horn þeirra sé 90 gráður á veg og útsýni frá þeim með besta móti.

Draga skal úr gróðurmyndun og saga niður gróður innan veghelgunarsvæðis og gróður sem byrgir sýn í nálægð gatnamóta.

### Vetrarþjónusta:

Draga þarf úr fjölda þeirra vega sem falla undir helmingamokstursreglu Vegagerðarinnar. Eftirfarandi leiðir þurfa að fara í fasta þjónustu hjá Vegagerðinni og þjónusta með undirtönn til að draga úr hálkumyndun:

- Finnastaðavegur frá gatnamótum Eyjafjarðarbrautar vestri að Finnastöðum.
- Eyjafjarðarbraut eystri frá Miðbraut að enda bundins slitlags við Rútsstaði.
- Hólavegur frá Sandhólum að enda bundins slitlags við Grænuhlíð.

Auka þarf hálkuvarnir og eftir fremsta megni draga úr myndun flughálku vegna snjósöfnunar á vegum með því að moka/skafa vegi áður en snjór fer að þjappast undan ökutækjum.

Fá sérstaka úttekt Vegagerðarinnar og aðgerðaráætlun varðandi Eyjafjarðarbraut eystri frá Miðbraut að Þjóðvegi 1 með tilliti til bætts öryggis eigi síðar en vorið 2023. Mikilvægt er að aðstæður séu skoðaðar bæði að vetri og sumri.

Skilta þarf alla staði þar sem reiðvegir þvera stofnvegi.

### Sértækar aðgerðir

Hámarkshraði á stofn- og tengivegum:		
<i>Verkþáttur</i>	<i>Tímasett markmið</i>	<i>Ábyrgð</i>
50 km Knarrarbergsvegur og Leifsstaðavegur	2022	Vegagerðin
70 km Eyjafjarðarbraut vestri (821) frá Hrafnagilshverfi suður fyrir Stokkahlaðir	2022	Vegagerðin
70 km Eyjafjarðarbraut vestri (821) við Espihól	2022	Vegagerðin

<b>Hrafnagilshverfi:</b>		
<i>Verkþáttur</i>	<i>Tímasett markmið</i>	<i>Ábyrgð</i>
Hámarkshraði í Hrafnagilshverfi skal vera 30 km frá gatnamótum Bakkatraðar að þéttbýlishliði í suðri.	2022	Vegagerðin
Bæta lýsingu að þéttbýlishliði í norðri	2023	Vegagerðin
Þéttbýlishlið norðan byggðar: fjarlægja miðeyju við Jólagarð og laga veghalla.	2022	Vegagerðin
Þéttbýlishlið sunnan byggðar: yfirborðsmerking, hraði og þverrendur.	2022	Vegagerðin
Bæta lýsingu við innakstur að leikskóla.	2022	Sveitarfélag
Bæta lýsingu við gatnamót Laugartraðar hjá leikskóla.	2022	Sveitarfélag
Fjarlægja tré sem byrgir sýn sunnan gatnamóta við Laugartröð hjá leikskóla.	2022	Sveitarfélag
Móta norðurtengingu Laugartraðar með kansteinum beggja vegna.	2023	Sveitarfélag
Yfirborðsmerkingar fyrir biðskyldu við norðurtengingu Laugartraðar.	2022	Sveitarfélag
Mótun tengingar að tjaldsvæði með yfirborðsmerkingum.	2022	Sveitarfélag
Yfirborðsmerkingar fyrir biðskyldu á tengingu við tjaldsvæði.	2022	Sveitarfélag
Yfirborðsmerkingar fyrir biðskyldu á syðri enda Laugartraðar.	2022	Sveitarfélag

<b>Ýmis gatnamót:</b>		
<i>Verkþáttur</i>	<i>Tímasett markmið</i>	<i>Ábyrgð</i>
Breyta aðkomustefnu Dalsvegar á gatnamótum við Eyjafjarðarbraut vestri.	2023	Vegagerðin
Móta betur gatnamót Veigastaðavegar við Eyjafjarðarbraut vestri.	2023	Vegagerðin
Fjarlægja gróður sem byrgir sýn við gatnamót Miðbrautar og Eyjafjarðarbrautar eystri	2022	Vegagerðin

<b>Vegrið og sérstakar merkingar:</b>		
<i>Verkþáttur</i>	<i>Tímasett markmið</i>	<i>Ábyrgð</i>
Vegrið: Finnastaðavegur við Finnastaðaá	2023	Vegagerðin
Vegrið: Eyjafjarðarbraut eystri við Guðrúnarstaði	2023	Vegagerðin
Vegrið: Eyjafjarðarbraut vestri við og nærri Sólgarði	2023	Vegagerðin
Vegrið: Eyjafjarðarbraut vestri norðan Kolgrímsstaða	2023	Vegagerðin
Vegrið: Eyjafjarðarbraut vestri norðan við Kolgrímsstaði	2023	Vegagerðin
Vegrið: Eyjafjarðarbraut vestri sunnan Jórunnarstaða	2023	Vegagerðin
Vegrið: Eyjafjarðarbraut vestri í Klifi	2023	Vegagerðin

<b>Aðrar aðgerðir:</b>		
<i>Verkþáttur</i>	<i>Tímasett markmið</i>	<i>Ábyrgð</i>
Kristnesvegur til suðurs þarf að fara aftur inn á vegaskrá Vegagerðarinnar og fá nauðsynlegar endurbætur svo þungaumferð fari um hann fremur en bílastæði Kristnesspítala.	2022	Vegagerðin
Stíflubru	2025	Vegagerðin
Bogabru	2025	Vegagerðin
Munkaþverárbrú	2025	Vegagerðin
Brú yfir Eyjafjarðará við Hrafnagilshverfi.	2030	Vegagerðin
Endurskoðun umferðaröryggisáætlunar fer næst fram þegar framkvæmdum við Eyjafjarðarbraut vestri er lokið. Sé talin þörf á mun endurskoðun fara fram fyrr.	2024	Sveitarfélag

---

## Heimildaskrá

Ásmundsdóttir, R. (2020). *Vegagerðin - umferðaröryggi í Hrafnagilshverfi*. Vegagerðin.

Eyjafjarðarsveit. (2021). *Minnisblað - ábendingar íbúa*.

Samgöngustofa. (2021). *Samgöngustofa slysakort*. Sótt frá Samgöngustofa:  
<https://map.is/samgongustofa/>

The International Road Assessment Programme (iRAP). (2012-2017). *iRap map star rating*. Sótt frá iRap: [https://vida.irap.org/en-gb/results/star\\_rating/map?report\\_filters={%22filter\\_1%22:266919}](https://vida.irap.org/en-gb/results/star_rating/map?report_filters={%22filter_1%22:266919})

Vegagerðin. (febrúar 2016). *Vegagerðin brúaskrá*. Sótt frá Vegagerðin:  
[https://www.vegagerdin.is/vefur2.nsf/Files/Bruaskra-a-thjodv/\\$file/Bruaskra\\_a\\_%20tjo%C3%B0vegum.pdf](https://www.vegagerdin.is/vefur2.nsf/Files/Bruaskra-a-thjodv/$file/Bruaskra_a_%20tjo%C3%B0vegum.pdf)

Vegagerðin. (2020). *Minnisblað - Umferðaröryggi á Hrafnagili*.

Vegagerðin. (2020). *Vegagerðin umferðatölur*. Sótt frá Vegagerðin:  
[https://www.vegagerdin.is/vefur2.nsf/Files/Banki\\_2020/\\$file/Umferd\\_2020\\_%C3%BAtg\\_300921.pdf](https://www.vegagerdin.is/vefur2.nsf/Files/Banki_2020/$file/Umferd_2020_%C3%BAtg_300921.pdf)

Vegagerðin. (2020-2021). *Vegagerðin vetrarþjónusta*. Sótt frá Vegagerðin:  
<https://www.vegagerdin.is/sthbthjon.nsf/2d1e761d5db9cd840025702a00731850/5d56cbb8d3175dea0025769b003b945a/Body/0.84?OpenElement&FieldElemFormat=gif>

Vegagerðin. (2021). *Vegagerðin vegflokkaort*. Sótt frá Vegagerðin:  
[https://www.vegagerdin.is/vefur2.nsf/Files/Vegflokkar\\_kort\\_2021/\\$file/Vegflokkar\\_2021\\_kort.pdf](https://www.vegagerdin.is/vefur2.nsf/Files/Vegflokkar_kort_2021/$file/Vegflokkar_2021_kort.pdf)

Vegagerðin. (2021). *Vegagerðin vegflokkar*. Sótt frá Vegagerðin:  
<https://www.vegagerdin.is/vegakerfid/skipting-i-vegflokkar/>